

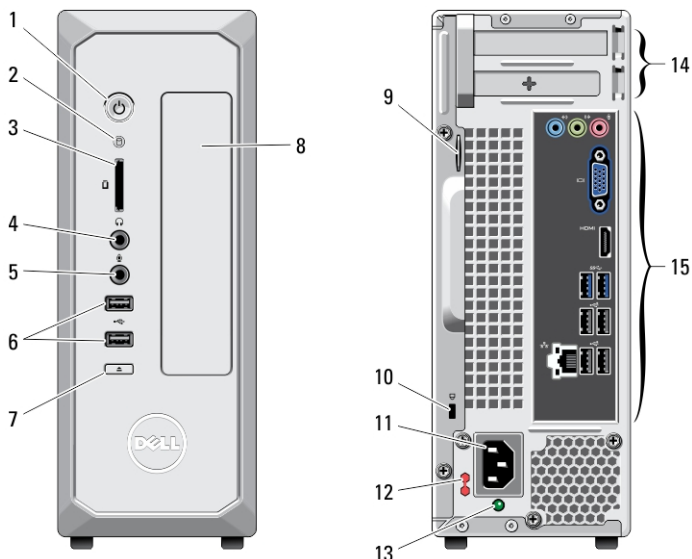
# Dell Vostro 270S

## Informasjon om oppsett og funksjoner

### Om advarsler

 **ADVARSEL:** En ADVARSEL angir potensiell fare for skade på eiendom, personskade eller død.

### Sett forfra og bakfra



Figur 1. Sett forfra og bakfra

- |                                 |                                    |
|---------------------------------|------------------------------------|
| 1. strømknapp                   | 6. USB 2.0-kontakter (2)           |
| 2. aktivitetslampe for harddisk | 7. utløserknapp for optisk stasjon |
| 3. mediekortleser               | 8. optisk stasjon                  |
| 4. kontakt til hodetelefon      | 9. hengelåsring                    |
| 5. mikrofonkontakt              | 10. spor til sikkerhetskabel       |

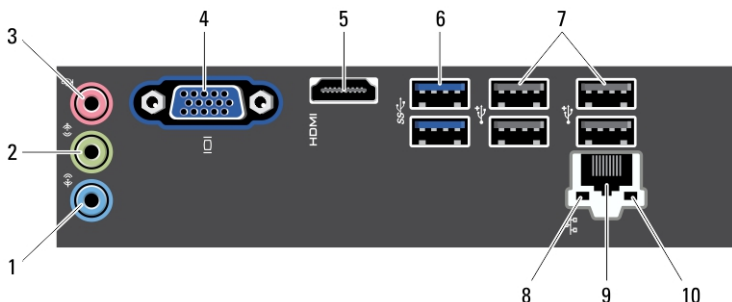


07MJP6A00

Forskriftsmessig modell: D06S  
Forskriftsmessig type: D06S001  
2012 - 02

- |                                      |                                 |
|--------------------------------------|---------------------------------|
| 11. strømkontakt                     | 14. spor for utvidelseskort (2) |
| 12. spenningsvalg Bryter             | 15. kontakter på bakpanelet     |
| 13. diagnoselampe for strømforsyning |                                 |

## Bakpanel



Figur 2. Bakpanel

- |                          |                                  |
|--------------------------|----------------------------------|
| 1. linjeinngang          | 7. USB 2.0-kontakter (4)         |
| 2. linjeutgang           | 8. lampe for nettverksintegritet |
| 3. mikrofonkontakt       | 9. kontakt for nettverkskort     |
| 4. VGA-kontakt           | 10. lampe for nettverksaktivitet |
| 5. HDMI-kontakt          |                                  |
| 6. USB 3.0-kontakter (2) |                                  |

## Hurtigoppsett



**ADVARSEL:** Før du starter noen av prosedyrene i denne delen, må du lese sikkerhetsinformasjonen som fulgte med datamaskinen. Du finner mer informasjon om gode rutiner på [www.dell.com/regulatory\\_compliance](http://www.dell.com/regulatory_compliance).

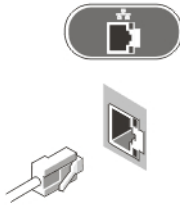


**MERK:** Noen enheter følger kanskje ikke med hvis du ikke bestilte dem.



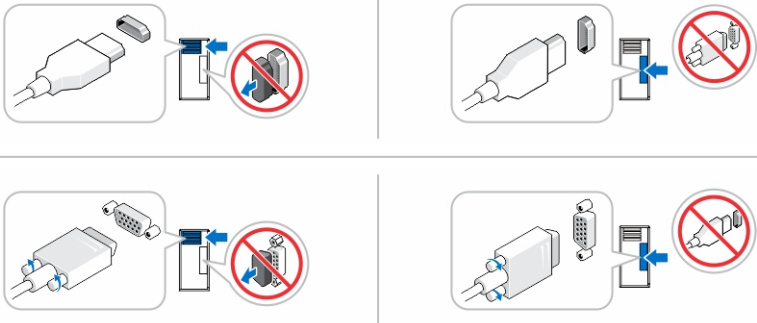
**MERK:** Noen av kablene kan være tilleggsutstyr som ikke leveres sammen med datamaskinen.

1. Koble til nettverkskabelen (tilleggsutstyr).



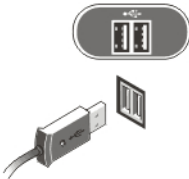
**Figur 3. Nettverkstilkobling**

2. Hvis du har kjøpt diskret grafikkort, kobler du skjermen til kontakten på grafikkortet. Ellers kobler du til skjermen ved å bruke den integrerte VGA- eller HDMI-kontakten. Koble til skjermen ved å bruke bare én av følgende kabler:



**Figur 4. VGA-kontakt og HDMI-kontakt**

3. Koble til USB-tastaturet eller -musen (tilleggsutstyr).



**Figur 5. USB-kontakt**

4. Koble til strømkabelen (-kablene).




Figur 6. Koble til strøm

5. Trykk inn strømknappen på henholdsvis skjermen og datamaskinen.



Figur 7. Slå på strømmen

## Spesifikasjoner

-  **MERK:** Følgende er spesifikasjoner som loven krever at skal følge med datamaskinen. Hvis du vil ha en komplett og oppdatert liste over spesifikasjonene for datamaskinen, kan du gå til [support.dell.com](http://support.dell.com).

---

### Strøm

---

Effekt	220 W
Spenning (se sikkerhetsinformasjonen som fulgte med datamaskinen, for viktig informasjon om innstilling av spenning)	100 V – 127 V / 200 V – 240 V
Knappcellebatteri	3 V CR2032-litiumbatteri

---

### Fysiske mål

---

Høyde	271 mm (10,67 tommer)
Bredde	100 mm (3,94 tommer)
Dybde	376,2 mm (14,81 tommer)
Vekt	5,9 kg (13,01 pund)

---

## Omgivelser

---

Driftstemperatur

10 til 35 °C (50 til 95 °F)

## Finne mer informasjon og ressurser

Se sikkerhets- og forskriftsdokumentene som fulgte med datamaskinen, samt hjemmesiden for overholdelse av forskrifter på [www.dell.com/regulatory\\_compliance](http://www.dell.com/regulatory_compliance), hvis du vil ha mer informasjon om:

- Gode sikkerhetsrutiner
- Forskriftssertifisering
- Ergonomi

Se [www.dell.com](http://www.dell.com) for mer informasjon om:

- Garanti
- Vilkår og betingelser (bare i USA),
- Lisensavtale for sluttbruker

Ekstra informasjon om produktet er tilgjengelig på [support.dell.com/manuals](http://support.dell.com/manuals).

## Information para NOM (únicamente para México)

Informasjonen nedenfor leveres med enheten som beskrives i dette dokumentet, i henhold til kravene i den offisielle meksikanske standarden (NOM):

Voltaje de alimentación	100 V AC – 127 V AC / 200 V – 240 V AC
Frecuencia	50–60 Hz
Consumo eléctrico	6 A/3 A

**Informasjonen i dette dokumentet kan endres uten varsel.**

© 2012 Dell Inc. Med enerett.

Reproduksjon av dette materialet i enhver form er strengt forbudt uten skriftlig tillatelse fra Dell Inc.

Varemerker brukt i denne teksten: Dell™, DELL-logoen, Dell Precision™, Precision ON™, ExpressCharge™, Latitude™, Latitude ON™, OptiPlex™, Vostro™ og Wi-Fi Catcher™ er varemerker tilhørende Dell Inc. Intel® Pentium®, Xeon®, Core™, Atom™, Centrino® og Celeron® er registrerte varemerker eller varemerker tilhørende Intel Corporation i USA og andre land. AMD® er et registrert varemerke og AMD Opteron™, AMD Phenom™, AMD Sempron™, AMD Athlon™, ATI Radeon™ og ATI FirePro™ er varemerker tilhørende Advanced Micro Devices, Inc. Microsoft®, Windows®, MS-DOS®, Windows Vista®, Windows Vista startknapp og Office Outlook® er enten varemerker

eller registrerte varemerker tilhørende Microsoft Corporation i USA og/eller andre land. Blu-ray Disc™ er et varemerke eid av Blu-ray Disc Association (BDA) og lisensiert for bruk på plater og spillere. Bluetooth®-ordmerket er et registrert varemerke og eies av Bluetooth® SIG, Inc. og all bruk av et slikt merke av Dell Inc. er under lisens. Wi-Fi® er et registrert varemerke tilhørende Wireless Ethernet Compatibility Alliance, Inc.

Andre varemerker og varenavn kan være brukt i dette dokumentet som henvisninger enten til institusjonene som innehar rettighetene til merkene og navnene eller til produktene deres. Dell Inc. fraskriver seg enhver eiendomsinteresse i andre varemerker og varenavn enn sine egne.